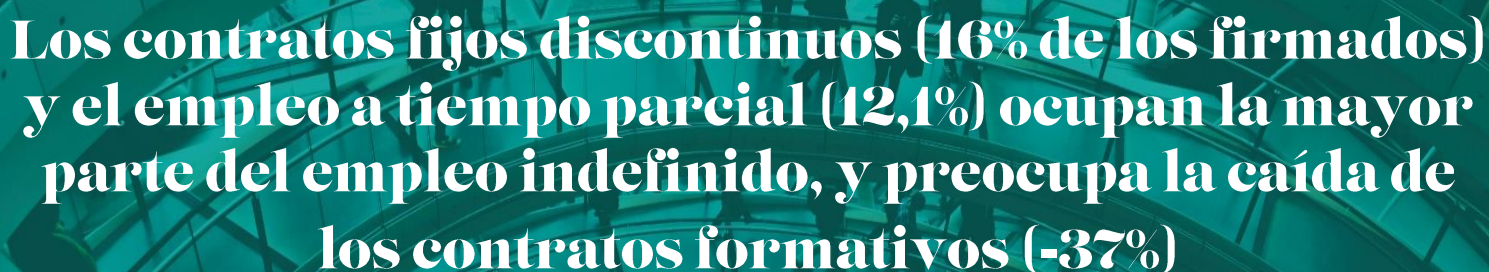


Análisis de los datos de paro de abril y proyección para mayo 2022



Los contratos fijos discontinuos (16% de los firmados) y el empleo a tiempo parcial (12,1%) ocupan la mayor parte del empleo indefinido, y preocupa la caída de los contratos formativos (-37%)

- Estos datos han sido dados hoy a conocer por el Adecco Group Institute, el centro de estudios y divulgación del Grupo Adecco. En palabras de su director, Javier Blasco: *“Los contratos fijos discontinuos (16% de los contratos) y el empleo a tiempo parcial (12,1%) ocupan la mayor parte del empleo indefinido, que ya supone el 48% de los nuevos contratos, cuando hace cuatro meses eran sólo el 10%. El contrato por circunstancias de la producción apunta a convertirse en la principal modalidad de contratación temporal y preocupa la caída de los contratos formativos (-37%), máxime ante el reto de recualificación e inserción laboral de muchos de nuestros desempleados y trabajadores”*.
- De cara al próximo mes: *“Lo más habitual es que en mayo se produzca un incremento intermensual de la afiliación más marcado que en abril. De ahí que la subida interanual podría alcanzar a +5%, con 20,23 millones de ocupados. El paro podría descender un 21,8% interanual, con un total de 2,96 millones de parados, bajando de los 3 millones por primera vez desde noviembre de 2008”, prevé Blasco.*
- Como ya ha dado a conocer el Ministerio de Trabajo, el número de parados registrados en abril es de 3.022.503, son 888.100 menos que hace un año (-22,7%), y la cifra más baja para este mes desde 2008. Ya van cinco meses seguidos con descensos superiores al 20% en el número de parados, algo que no había ocurrido nunca antes.
- En el cuarto mes del año, el ritmo de crecimiento de la afiliación se aceleró por séptimo mes consecutivo, ahora hasta un 5,1%, su mayor incremento desde mayo de 2006. Equivale a 963.800 nuevos empleos en los últimos 12 meses. El número medio de afiliados a la Seguridad Social superó los 20 millones de personas por primera vez, marcando un nuevo máximo histórico. Ya van cinco meses consecutivos con aumentos interanuales de la afiliación superiores al 4%, cosa que no ocurría desde junio de 2006.
- La nueva regulación laboral, que favorece la utilización de los contratos fijos discontinuos, multiplicó los contratos indefinidos, que crecieron un 326% interanual. En cambio, los temporales descendieron un 37%. En total se firmaron 1,45 millones de contratos (+6,9% interanual). Los de mayor crecimiento fueron los fijos discontinuos, que se multiplicaron por 13.

Madrid, 4 de mayo de 2022.- Acaban de darse a conocer los datos de paro del pasado mes de abril que traen de nuevo una subida en el número de afiliados a la Seguridad Social superior al 4% y datos récord tanto en afiliación como en tasa de paro.

En el cuarto mes del año, el ritmo de crecimiento de la afiliación volvió a acelerarse, ahora hasta el 5,1%, su mayor incremento desde mayo de 2006. Equivale a 963.800 nuevos empleos en los últimos 12 meses. El número medio de afiliados a la Seguridad Social superó los 20 millones de personas por primera vez, marcando un nuevo máximo histórico. Ya van cinco meses consecutivos con aumentos interanuales de la afiliación superiores al 4%, cosa que no ocurría desde junio de 2006.

En cuanto al número de parados registrados, es de 3.022.503 personas, más de 86.000 parados menos que el mes anterior. Son 888.100 menos que hace un año (-22,7%), y la cifra más baja para este mes desde 2008.

En palabras de Javier Blasco, director del Adecco Group Institute: “Conforme a lo previsto, el mes de abril apunta al mantenimiento de buenas cifras de aquí al verano, tanto en afiliación y reducción de desempleo, si bien empieza a notarse cierta ralentización, avalada por las propias previsiones a la baja del Gobierno para 2022, tanto en crecimiento del PIB (+4,3%) como en relación a la tasa de desempleo (12,8%)”.

“La reforma laboral y los planes de la Inspección siguen mostrando cambios en el uso de las modalidades de los contratos. Se reducen los contratos un 13,3% con respecto a marzo, creciendo los indefinidos (+36%) y cayendo los temporales (-35,1%)”, continúa valorando Blasco.

“Los contratos fijos discontinuos (16% de los contratos) y el empleo a tiempo parcial (12,1%) ocupan la mayor parte del empleo indefinido, que ya supone el 48% de los nuevos contratos, cuando hace cuatro meses eran sólo el 10%. El contrato por circunstancias de la producción apunta a convertirse en la principal modalidad de contratación temporal y preocupa la caída de los contratos formativos (-37%), máxime ante el reto de recualificación e inserción laboral de muchos de nuestros desempleados y trabajadores”, subraya el director del Adecco Group Institute.

Por último, Javier Blasco plantea un escenario a futuro en el que “lo esperable es que en mayo se produzca un incremento intermensual de la afiliación más marcado que en abril. De ahí que la subida interanual podría alcanzar a +5%, con 20,23 millones de ocupados. El paro podría descender en mayo un 21,8% interanual, con un total de 2,96 millones de parados, bajando de los 3 millones por primera vez desde noviembre de 2008”.

Datos más destacados

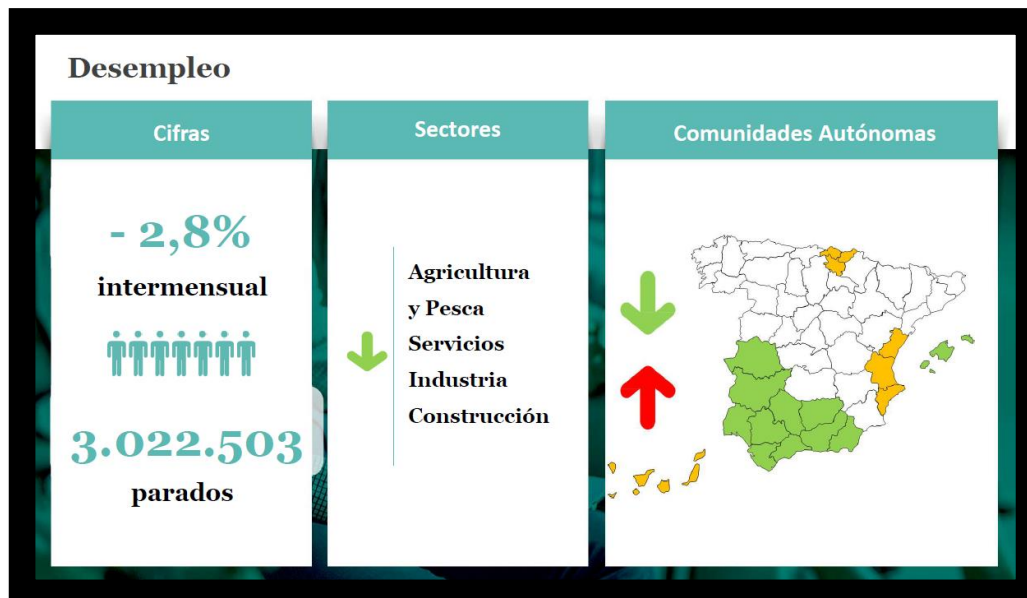
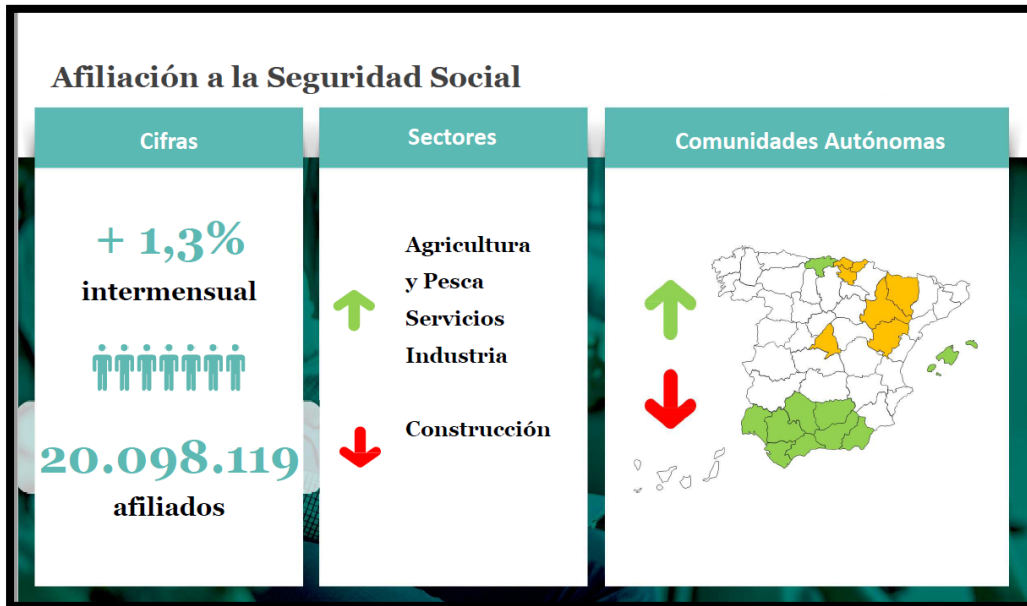
Como ya ha dado a conocer el Ministerio de Trabajo, el número de parados registrados en abril es de 3.022.503 personas. El número de parados se redujo un 22,7% interanual. Ya van cinco meses seguidos con descensos superiores al 20%, algo que no había ocurrido nunca.

Si desglosamos este dato por sexos, el paro sigue cayendo más entre los varones (-25,1%; el de mujeres bajó un 21%).

En cuanto a la afiliación a la Seguridad Social siguió acelerando su ritmo interanual de subida: en abril hubo 963.800 afiliados más que un año antes (+5,1%). Es su mayor incremento desde mayo de 2006. Este dato se sitúa por encima de los 20 millones de afiliados a la Seguridad Social por primera vez desde que hay registros, marcando un nuevo máximo histórico. Ya van cinco meses consecutivos con aumentos interanuales de la afiliación superiores al 4%, cosa que no ocurría desde junio de 2006.

Los Servicios volvieron a aportar 9 de cada 10 empleos creados en los últimos 12 meses (+6,2% interanual, su mayor subida desde abril de 2006). El empleo asalariado (+5,9% interanual) creció casi 5 veces más rápido que el no asalariado (+1,2%).

La nueva regulación laboral, que favorece la utilización de los contratos fijos-discontinuos, multiplicó los contratos indefinidos, que crecieron un 326% interanual. En cambio, los temporales descendieron un 37%. En total se firmaron 1,45 millones de contratos (+6,9% interanual). Los de mayor crecimiento fueron los fijos discontinuos, que se multiplicaron por 13.



Si quieres más información, aquí tienes la webinar que Javier Blasco ha presentado esta mañana tras conocerse los datos de paro de hoy <https://youtu.be/6CGjC4peP1E>

¿Qué es el Adecco Group Institute?

El Adecco Group Institute es el centro de estudios y divulgación del Grupo Adecco. Tiene como fin ser una entidad referente en la sociedad española en materia de investigación y difusión de conocimientos relacionados con 5 pilares como son el empleo y las relaciones laborales, la salud y la prevención, la diversidad y la inclusión, el futuro del trabajo y la tecnología, y el talento y la formación.

El Adecco Group Institute nace con la vocación de convertirse en un espacio de referencia común gracias al análisis del mercado de trabajo, ofreciendo contenido de calidad sin olvidar uno de los aspectos más importantes de nuestro día a día: el real time content, contenido en tiempo real sobre empleo y mercado de trabajo, adaptándose así a los nuevos tiempos y su inmediatez. Todo ello, acompañado de la experiencia y el conocimiento de una empresa líder en el sector de los Recursos Humanos como es Adecco, presente en el mercado laboral español desde hace más de 35 años. Si quieres más información sobre el Adecco Group Institute visita la página web: <https://www.adeccoinstitute.es/>

Para cualquier aclaración no dudéis en poneros en contacto con nosotros. Un cordial saludo:

Luis Perdiguero / Patricia Herencias
Dpto. Comunicación Grupo Adecco
Tlf: 91.432.56.30
luis.perdiguero@adecgroup.com
patricia.herencias@adecgroup.com

Miriam Sarralde / Ana Maillo
Trescom Comunicación
Tlf: 91.411.58.68
miriam.sarralde@trescom.es
ana.maillo@trescom.es